

Руководство пользователя приложения IRBiS «Консоль RADIUS».

Оглавление.

1.	Запуск приложения.....	2
2.	Запуск приложения с ключом authorize.	2
3.	Смена пароля.....	3
4.	Получение отчета.....	3
5.	Изменение набора отчетов.....	4
5.1.	Создание/редактирование подменю.	Ошибка! Закладка не определена.
5.2.	Создание/редактирование отчета.	Ошибка! Закладка не определена.
5.3.	Хранимые процедуры для формирования отчета.	Ошибка! Закладка не определена.
5.4.	Файл формата отчета MS Excel.	Ошибка! Закладка не определена.

1. Запуск приложения.

Для входа в программу «Консоль RADIUS» зайдите в меню «Пуск» -> IRBiS и выберите пункт «Консоль RADIUS».

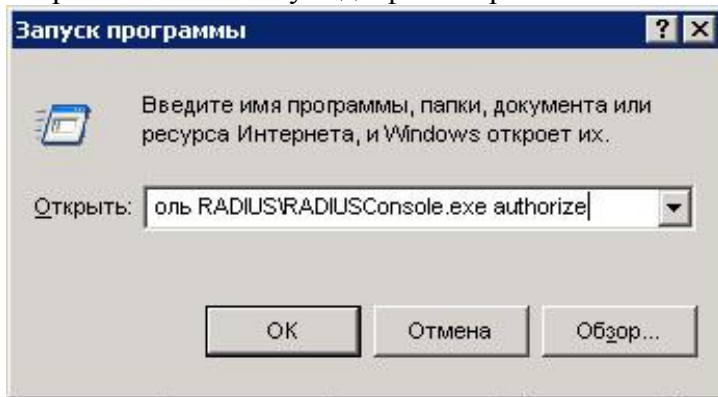


В открывшемся окне введите имя пользователя и пароль. Если имя пользователя, пароль были введены правильно, откроется основное окно приложения.

2. Запуск приложения с ключом authorize.

Если пользователь, запускающий программу «Консоль RADIUS», не является доменным пользователем, то он может запустить приложение с ключом authorize.

Для этого пользователю нужно открыть меню «Пуск», выбрать пункт «Выполнить» и ввести в открывшемся окне путь до файла приложения RADIUSConsole.exe и через пробел ключ authorize.



Откроется форма для ввода имени и пароля доменного пользователя



В этой форме нужно указать, к какому серверу, из какого домена и каким пользователем производится коннект.

После нажатия кнопки «Ок», если введенные данные верны, будет выдано окно ввода имени пользователя и пароля для входа в приложение.



3. Смена пароля.

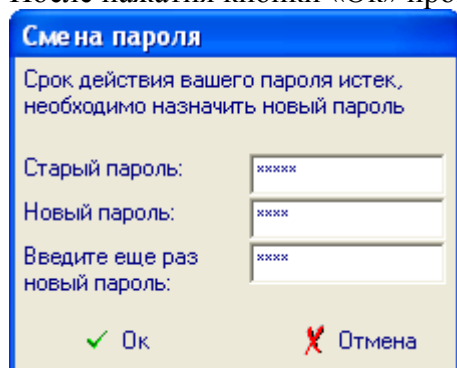
При регистрации нового пользователя в системе пользователю дается временный пароль, который обязательно нужно сменить. Для того, чтобы пользователь не забыл сменить временный пароль, в настройках пользователя в программе «Администрирование» ставится дата окончания действия пароля (дата текущего или прошедшего дня).

Тогда при первом входе, после ввода имени пользователя и временного пароля в окне

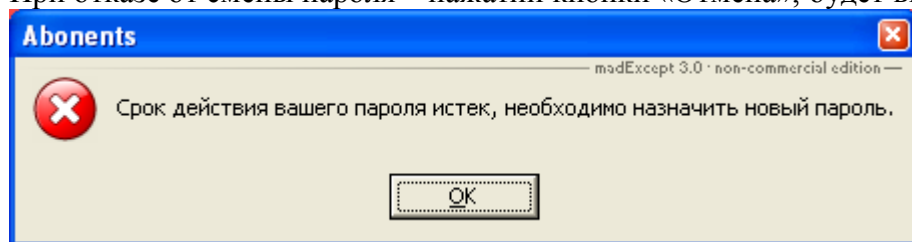


откроется окно, в котором нужно будет ввести старый и новый пароли. Новый пароль не должен быть таким же, как старый.

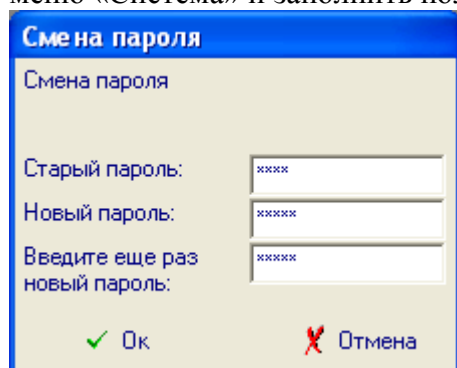
После нажатия кнопки «Ок» произойдет смена пароля.



При отказе от смены пароля – нажатии кнопки «Отмена», будет выдано сообщение



Так же сменить пароль можно после входа в программу, через пункт «Смена пароля» главного меню «Система» и заполнить поля в открывшемся окне смены пароля.



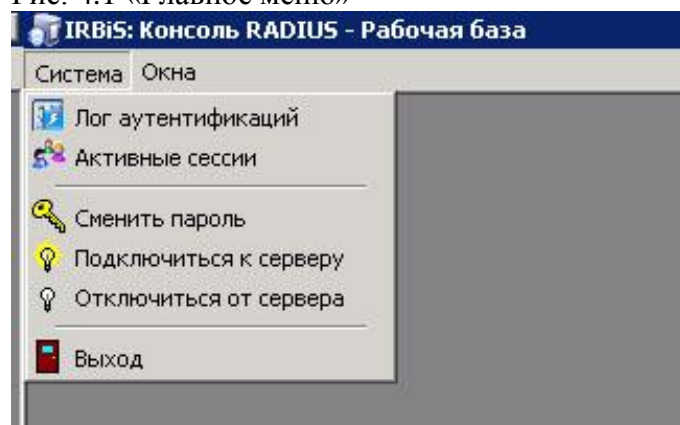
4. Лог аутентификаций.

После входа в окне отображается главное меню программы с доступными операциями (Рис. 4.1).

Для просмотра лога аутентификаций на Radius сервере выберите меню «Система | Лог аутентификаций».

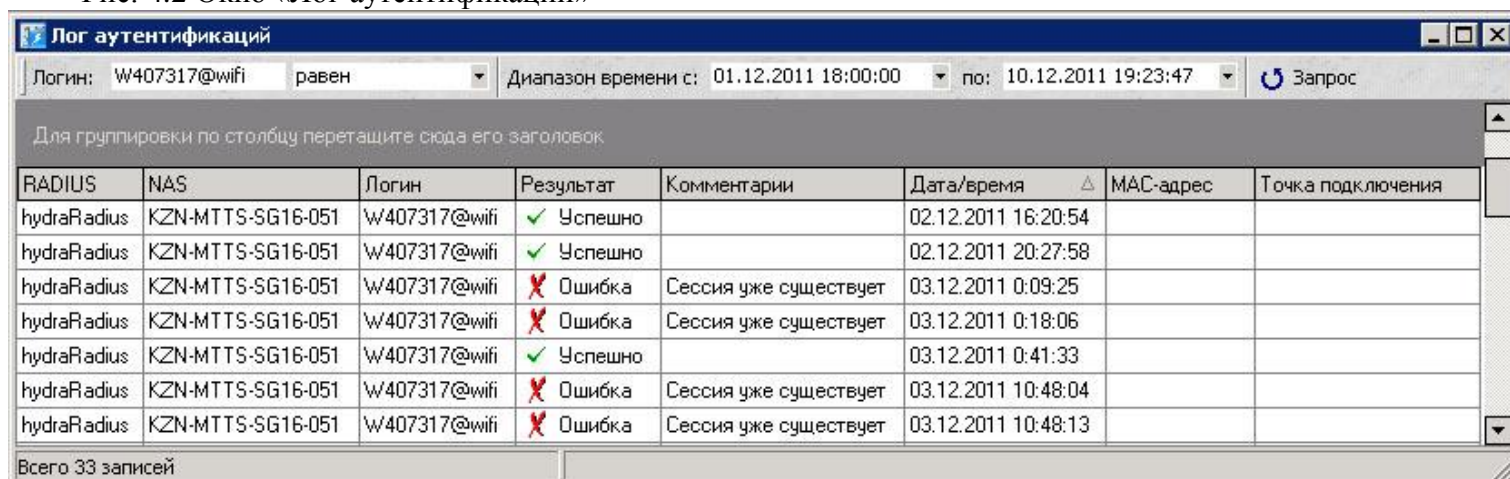
Используется для анализа, при обращении абонента с жалобой на проблемы с интернетом.

Рис. 4.1 «Главное меню»



В открывшемся окне (Рис. 4.2) надо указать интересующий логин абонента или часть логина, диапазон времени и нажать кнопку «Запрос».

Рис. 4.2 Окно «Лог аутентификаций»



Логин: W407317@wifi равен Диапазон времени с: 01.12.2011 18:00:00 по: 10.12.2011 19:23:47 Запрос

Для группировки по столбцу перетащите сюда его заголовок

RADIUS	NAS	Логин	Результат	Комментарии	Дата/время	MAC-адрес	Точка подключения
hydraRadius	KZN-MTTS-SG16-051	W407317@wifi	✓ Успешно		02.12.2011 16:20:54		
hydraRadius	KZN-MTTS-SG16-051	W407317@wifi	✓ Успешно		02.12.2011 20:27:58		
hydraRadius	KZN-MTTS-SG16-051	W407317@wifi	✗ Ошибка	Сессия уже существует	03.12.2011 0:09:25		
hydraRadius	KZN-MTTS-SG16-051	W407317@wifi	✗ Ошибка	Сессия уже существует	03.12.2011 0:18:06		
hydraRadius	KZN-MTTS-SG16-051	W407317@wifi	✓ Успешно		03.12.2011 0:41:33		
hydraRadius	KZN-MTTS-SG16-051	W407317@wifi	✗ Ошибка	Сессия уже существует	03.12.2011 10:48:04		
hydraRadius	KZN-MTTS-SG16-051	W407317@wifi	✗ Ошибка	Сессия уже существует	03.12.2011 10:48:13		

Всего 33 записей

В открывшемся окне отображаются записи о попытках аутентификации абонента, успешные и неуспешные. В случае неуспешной аутентификации сообщение об ошибке отражается в поле «Комментарии». Поле «Точка подключения» заполняется, если оборудование передает информацию о точке подключения.

5. Активные сессии.

Для просмотра информации по активным сессиям абонента на конкретном Radius-сервере, NAS, для конкретного филиала компании используется окно «Активные сессии». Необходимо обязательно указывать логин, иначе выборка будет слишком длительной и громоздкой.

В окне «Активные сессии» отображается много подробной информации по сессии абонента. Для удобства работы пользователя, есть возможность управления представлением информации в таблице. Можно переставлять столбцы местами, просто перетаскивая их мышкой.

Сортировка записей в списке происходит по нажатию мыши на шапке столбца, выбранного для сортировки.

Рис. 5.1 Окно «Активные сессии»

Активные сессии											
RADIUS: hydraThdRad		NAS:		Запрос							
Логин: M392212		Филиал: КУЭС									
Для группировки по столбцу перетащите сюда его заголовок											
Тип подкл	Логин	Абонент	IP-адрес	Старт сессии	Download (MB)	Upload (MB)	Всего (MB)	Длительность	IP-адрес NAS	NAS	MAC-адрес
ADSL	M392212	000 РАДИУС	78.138.130.77	25.01.2012 16:21:50	29,69	125,02	154,71	85286	10.16.254.19	KZN-MTTS-SG16-0	001c.57f0.00
ADSL	M392212	000 РАДИУС	78.138.130.77	25.01.2012 16:21:50	0,00	0,00	0,00	85394	10.16.254.19	KZN-MTTS-SG16-0	001c.57f0.00
ADSL	M392212	000 РАДИУС	78.138.130.77	25.01.2012 16:21:50	0,00	0,00	0,00	85408	10.16.254.19	KZN-MTTS-SG16-0	001c.57f0.00
ADSL	M392212	000 РАДИУС	78.138.130.77	25.01.2012 16:21:50	0,00	0,00	0,00	85379	10.16.254.19	KZN-MTTS-SG16-0	001c.57f0.00
Всего 4 записей				список загружен за 3,8 секунд							

Кроме того, есть возможность скрыть некоторые столбцы, если информация в них содержащаяся пользователя не интересует (Рис. 5.2).

Рис. 5.2 Меню «Управление представлением таблицы»

